

CAMPAGNE GEEFOMNATUUR NOVEMBER 2010

EINDSPRINT VOOR EEN BEWEGINGS-ENGAGEMENT IN HET INTERNATIONAAL JAAR VAN DE BIODIVERSITEIT.

OP NAAR € 250000 VOOR 125 HA EXTRA NATUUR WWW.GEEFOMNATUUR.BE

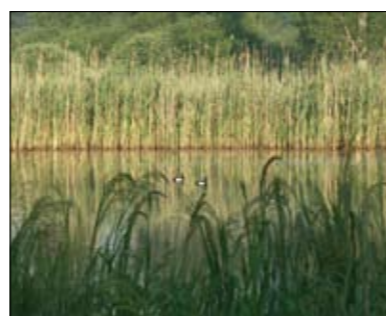
**3150 ha in beheer in Vlaams-Brabant
90 natuurgebieden binnen Oost-Brabant
350 ha aangroei in periode 2008-2010**

Oktober 2010. In een rapport van het Nederlands Planbureau staat het nogmaals duidelijk aangegeven: aankoop en beheer van natuurgebieden is en blijft een absolute noodzaak voor het behoud van de biodiversiteit. Daarnaast is er natuurlijk veel meer nodig, zoals ons productie- en consumptiepatroon wijzigen en versterken van natuur en biodiversiteit in het landbouwgebied en in stad en dorp. Het is derhalve een grote uitdaging om de stroom van het Internationaal jaar van de biodiversiteit te laten doorwerken in de ontwikkelingen rond de wereldhandel en in de herziening van het Europees landbouwbeleid. Het zal ook waargemaakt moeten worden in het ruimtelijk beleid, het natuurbeleid, het landbouwbeleid, het waterbeleid, én in het beleid van gemeenten en steden. Met onze campagne GeefomNatuur en de gemeentelijke charters voor natuur wordt hieraan gewerkt tot in elke gemeente.

Wat het Nederlands Planbureau nu onderlijnt, is een evidentie, en voor iedereen die langer dan 15 minuten door om het even welk landschap in Vlaanderen fietst, duidelijk waarneembaar: de beheerde natuurgebieden geven kleur aan het landschap. Niet alleen kleur, maar ook inhoud aan biodiversiteit. Terwijl de rest van het landschap steeds kaler wordt, het agrarisch gebied meer en meer herleid wordt tot een groene woestijn voor al wat leeft, staan de natuurgebieden en zelfs de groene ruimten in stad en dorp hiermee in schril contrast. De beheerde natuurgebieden zijn niets meer maar ook niets minder dan biodiversiteit in veelvoud, voor nu en voor de toekomst, gekoesterd en gedragen door mensen met een hart voor de natuur. Mensen die kansen willen invullen. Mensen die niet bij de pakken willen blijven zitten en aan de kant staan klagen dat de biodiversiteit achteruit gaat, maar concreet de handen uit de mouwen steken. Die concreet hun verantwoordelijkheid nemen en meer doen dan wat redelijkerwijze van hen verwacht kan worden, en toch tegelijkertijd vele opportuniteiten zien verloren gaan omdat ze de noodzakelijke middelen voor de



Molenheide. Foto Luc Vervoort



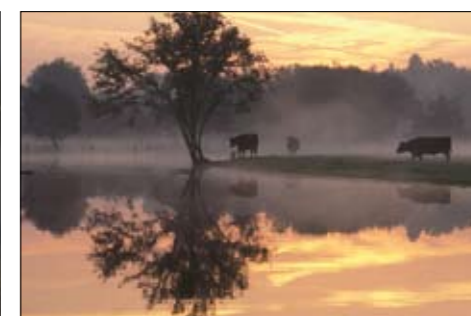
Demerbroeken. Foto Luc Vervoort



Antitankgracht, Haacht. Foto Luc Vervoort



Demervallei. Foto Staf De Roover en José Craenen



Demerbroeken. Foto Vilda

restfinanciering niet voorhanden hebben. De campagne GeefomNatuur wil precies aan deze nood tegemoet komen en de mogelijkheid geven tot concrete realisaties op het terrein.

De balans voor de biodiversiteit van de beheerde natuurgebieden in Oost- en Midden-Brabant is zonder weerga. Wie de voorbije jaren met deze gebieden kennis gemaakt heeft tijdens de activiteiten of tijdens evenementen zoals de Walk for Nature, zal het kunnen beamen. Indrukwekkende landschappen, indrukwekkende realisaties. Maar kijk ook in je eigen gemeente en zie wat voor natuur en biodiversiteit gerealiseerd wordt. Het is onvoorstelbaar wat we zouden missen aan biodiversiteit en landschap zonder de door Natuurpunt beheerde gebieden. Denk maar aan prachtig bloeiende **soorten- en orchideeënrijke hooilanden** zoals Torfbroek, Silsombos, Vorsdonk, Achter Schoonhoven, Hagelandse vallei, Snoekengracht. Aan de **kalkgraslanden** met bokkenorchis, bijenorchis, bleek bosvogeltje in Rosdel en de Hoegaardse valleien op gronden waar vroeger akkers waren. Nu zijn het natuurgebieden vol leven en biodiversiteit. Er zijn de **bossen** mét dood hout, mét voorjaarsbloeiërs en mét brede bosranden zoals Silsombos, Meldertbos en Kastanjebos. Er zijn de **moerasboscomplexen** van Aronsthoek en de Hagelandse vallei die we spontaan tot ontwikkeling laten komen. Er is **ruigere natuur** met moerassen, rietlanden en waterpartijen die het leefgebied vormen voor water- en rietvogels en tegelijkertijd een belangrijke rol spelen voor de waterhuishouding, zoals de Demerbroe-

ken in de Demervallei, Aronst Hoek in de Getevallei en het Paddepoelcomplex in de Velpevallei. Er zijn de **akkers** met Graan voor gorzen die zeer effectief zijn en een voorbeeldfunctie hebben, en in de winter een belangrijk deel van de populatie van geel- en grauwe gors herbergen. Er is het **terug opduiken van nagenoeg verdwenen dieren en planten** in onze beheerde reservaten. Met de natuurherstelwerkzaamheden in Averbode Bos en Heide zijn de nachtzwaluwen terug, die sinds de verkaveling van de Middelberg in Rotselaar in 1975 niet meer gezien waren. Boomleeuwiken en boompiepers geven opnieuw indrukwekkende concerten. Op de Wijngaardberg en in de Zeyp bloeit terug een zeldzaam heidebiotoop. Het wouwaapje is terug in het Vinne en kan van daaruit de nieuwe biotopen in de Gete- en Velpevallei herkoloniseren. De ringslang doet het goed in Meldertbos. De levendbarende hagedis, die vroeger langs de holle wegen voorkwam, is weggedrongen naar een reeks beheerde natuurgebieden zoals Zwarteboos en de valleien, waar hij stand houdt. Hetzelfde voor de roodborsttapuit, quasi verdwenen uit het cultuurlandschap, maar die het goed doet in een reeks beheerde natuurgebieden: Velpevallei, Getevallei, Demerbroeken. In de late herfst zijn onze beheerde graslanden de Koeheide, het Bolwerk en de Hazenberg, de groeiplaats van een groep kleurrijke weidepaddenstoelen, nl. de wasplaten, die de orchideeën onder de paddenstoelen zijn.

Door de uitbouw van grote eenheden natuur in beheer bij Natuurpunt durven we dromen van de **vestiging van zeldzame of bijzondere soorten**, zoals de kwartelkoning in de Demerbroeken en de Getevallei. Met de vernatting in de Velpevallei zetten we in op broedgevallen van de in Vlaanderen als broedvogel met uitsterven bedreigde watersnip, die trouwens in de Demerbroeken ook nog een stek heeft. Elders dromen we van de hervestiging van de grauwe klauwier, of nog beter, van de klapekster. We willen meemaken dat de das vanuit Zuid-Limburg de weg naar de Hoegaardse valleien en het gevarieerde landschap langs de taalgrens vindt. In Noord-Hageland zetten we in op het behoud van de bruine vuurvlinder of langs de Voortberg op de phegeavlinder, terwijl we in 2009 de vestiging van het kaasjeskruidkopje, gebonden aan kalkgraslanden, als een nieuwe vlindersoort in Vlaanderen konden meemaken in de beheerde natuurgebieden van het Hoegaardse en het Tiense. Er is ook de vestiging van absolute rode lijstsoorten zoals bokkenorchis, nieuwe gebieden met muggenorchis, hondskruid en bergnachtsorchis of de vestiging van bosbeekjuffer. Neem daar dan nog de **cultuurhistorie** bij met de Heimolen in Langdorp, de Stakenborg in de Spicht, het Bolwerk in Zoutleeuw, de Wijngaardmuur in Wezemaal en de door Natuurpunt en de gemeente Boutersem gerestoureerde St.-Luciakapel met de St.-Luciabeemden, en een veelheid van kleine monumenten en landschappelijke ijkpunten

Phegeavlinder. Foto Eddy Macquoy



Vorsdonkbos-Turfputten. Foto Luc Vervoort



Heideknotszwam en kleine ijsvogelvlinder. Foto's Luc Vervoort



Vorsdonkbos-Turfputten. Foto's Luc Vervoort



Hagelandse Vallei. Foto Luc Vervoort



Grote modderkruiper. Foto Vilda



binnen onze natuurgebieden, en je realiseert je hoe breed en betrokken we bezig zijn met natuur, biodiversiteit, landschap, cultuurhistorie, erfgoed en het geven van identiteit aan een streek.

In de periode 2008-2010 kon in Midden- en Oost-Brabant bijkomend 350 ha natuurgebied verworven worden. Hierdoor komt het areaal natuurgebied beheerd door Natuurpunt Beheer in Vlaams-Brabant op niet minder dan 3150 ha. Binnen Natuurpunt Oost-Brabant zijn er circa 90 projecten, die gedragen worden door afdelingen en teams vrijwillig natuurbeheer. Ondanks de subsidiëring door het Vlaams gewest en de provincie Vlaams-Brabant valt er bij elke aankoop een restbedrag te financieren van 50 à 10%, afhankelijk van de ligging en de prijs. Dit betekent dat de afdelingen en teams bij elke aankoop een omvangrijke bijdrage dienen in te brengen om de aankoop te kunnen realiseren. Zeker bij aankopen van verschillende hectare betekent dat een zeer aanzienlijke inspanning. Nochtans zijn juist grote aaneengesloten gebieden nodig om tot duurzame natuur te komen. Om de projecten die binnen de afdelingen en teams opgezet worden in het Internationaal jaar van de biodiversiteit een extra impuls te geven, hebben we binnen Natuurpunt Oost-Brabant de campagne **GeefomNatuur** gelanceerd. Met dit nummer van Natuur en Landschap zetten we de eindsprint in. We zullen en willen het vooropgestelde bedrag van € 200 000 ruimschoots overtreffen, en dat is goed, want de lopende projecten en aankopen vereisen dit. Tijdens de viering van **40 jaar Natuurpunt Oost-Brabant op 26 februari 2011** zullen we de eindbalans maken.

Met een gift van € 30 op **rekeningnr 293-0212075-88 van Natuurpunt** kunnen we circa 150 m² extra natuur veiligstellen. In dit nummer is een overschrijvingsformulier en een bijsluitende toegevoegd waarop alle projectnummers binnen Natuurpunt Oost-Brabant vermeld zijn. **Het staat je uiteraard vrij om te storten voor om het even welk project op de projectenlijst.** Enkele projecten die de laatste jaren zo sterk groeiden dat de inspanning voor de restfinanciering de capaciteit van de desbetreffende afdeling en het reservatenteam overtreft, willen we als focusprojecten in de kijker stellen (zie p. 8 en 11).

25 JAAR NATUURFONDS IN OOST-BRABANT

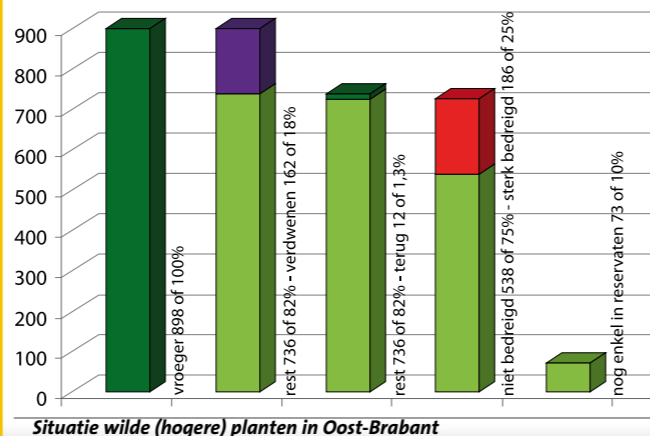
Enkele cijfers en vaststellingen:

- meer dan 85 projecten rond concrete gebieden opgestart
- meer dan 3150 hectare natuurgebied in beheer
- honderden plant- en diersoorten overleven enkel nog dankzij de beheerde natuurgebieden, o.a. 10% van de hogere planten in Oost-Brabant
- meer dan 1/5 van de 'prioritaire Vlaams-Brabantse soorten' overleven enkel nog in de beheerde natuurgebieden
- meer dan 300 vrijwilligers van de afdelingen verzorgen het noodzakelijk beheer van deze gebieden
- duizenden mensen bezoeken jaarlijks deze gebieden
- meer dan 3 miljoen euro aan eigen ingebrachte financiële middelen (restfinanciering) is samengebracht door giften van vrijwilligers, opbrengsten van activiteiten, sponsoring...

Enkel door uw steun en de inzet van velen is dit resultaat mogelijk geweest en kunnen we dit noodzakelijk werk verder zetten!

Leefgebieden en landschappen die enkel nog maar in beheerde natuurgebieden voorkomen:

- rietmoeras en waterriet • overstromingsgraslanden
- veenmoeras en trilveen • heide en vennen • onbemeste orchideeëngraslanden • open en ongelijkjarige (natuurlijke) bossen • verschillende cultuurhistorische monumenten



CAMPAGNE GEEFOMNatuur HAALT PER 1 OKTOBER 2010 € 163 000 OP. € 250 000 BINNEN BEREIK: DE REALISATIE VAN NIEUWE NATUURGEBIEDEN HANGT ERVAN AF.

In *Natuur en Landschap*, nr. 2 werd een eerste tussentijdse balans opgemaakt van de campagne GeefomNatuur tot eind mei. Nu maken we de tweede tussentijdse balans op per 1 oktober 2010.

Succes: tot 1 oktober werd € 163 000 gehaald met 560 individuele giften, 16 GeefomNatuur-afdelingen en 15 bedrijven.

Begin oktober werd de kaap van € 163000 gehaald. Dit zowel met vele individuele giften, giften van sponsors zoals Carmi, acties van afdelingen zoals de afdelings-etentjes of de inkom bij de Walk for Nature, maar ook dank zij vele afdelingen die als GeefomNatuur-afdeling de actie ondersteunden.

- **16 GeefomNatuur-afdelingen**
Per 1 oktober waren er 16 GeefomNatuur-afdelingen: Herent (€ 5000), Velve-Mene en kern Bierbeek (€ 6000), Gete-Velve-Kern Geetbets (€ 2950), Gete-Velve Kern Kortenen (€ 2000), Lubbeek (€ 2000), Kortenberg (€ 2000), Linter (€ 2000), Rotselaar (€ 1250), Aarschot (€ 2327), Landen (€ 1000), Boortmeerbeek (€ 500), Leuven (€ 15000). Haacht (€ 5000), Holsbeek (€ 2000), Diest (€ 1062).
- **560 individuele giften en giften van bedrijven**
Opvallend bij de giften is dat vele jongeren en m.n. studerende en pas afgestudeerde een inspanning deden. Ook maandelijkse giften voor specifieke projecten zijn in opmars. Fantastisch en zeer gewaardeerd. 15 firma's of bedrijven ondersteunden de GeefomNatuur-campagne.
- **Focusprojecten 2010**
In dit nummer van Natuur en Landschap worden vier 4 focusprojecten voorgesteld nl:
 - project nr. 9422 De Dreef Boortmeerbeek/Haacht
 - project nr. 9915 Vorsdonkbroek
 - projecten nr. 3997 Velve-Mene, met Paddepoel/Velvevallei en Hoegaardse Valleien
 - de Getevallei met project nr. 9414 Aronst Hoek/Meertsheuvel en project nr. 9963 Doysbroek

Nog 4 maanden te gaan: € 250 000 is binnen bereik.

In de periode 2009-2010 kon 350 ha bijkomend natuurgebied in Midden- en Oost-Brabant gerealiseerd worden. De aankoop van natuurgebieden hangt af van jouw bijdrage aan de campagne GeefomNatuur. Doe vandaag nog gift op rekening 293-0212075-88 met vermelding van het projectnummer.

GeefomNatuur: doe vandaag nog een gift op rekeningnr. 293-0212075-88 van Natuurpunt met bijgevoegd overschrijvingsformulier voor een project naar keuze binnen Midden- en Oost-Brabant.

Doe bij elke gift van minstens € 30 of een tegenwaarde van 150 m² een belastingvoordeel van 40 tot 50%!

Dus aankoop natuurgebieden in de streek helpen en minder belastingen betalen.

Reken in vierkante meter:

- € 30 = 150 m² of 1,5 a
(gift vanaf € 30 met fiscaal attest)
- € 100 = 500m² of 5 a
- € 300 = 1500 m² of 15 a
- € 500 = 0,25 ha
- € 2000 = 1 ha



GeefomNatuur, ook voor bedrijven!

De huidige economische crisis zullen we maar oplossen als we ze verduurzamen. Daarover zijn economen het eens en Geert Noels verwoordt dat mooi in zijn boek *Econoshock*. Als goede rentmeesters moeten we het in de toekomst leren doen met de jaarlijkse opbrengsten van onze planeet en er rekening mee houden dat de wereldbevolking nog zal groeien tot 2050. Ook op Vlaams niveau is er de uitdaging om biodiversiteit te verankeren in de nieuwe duurzame economie die we moeten ontwikkelen. Die nieuwe groene economie kan immers niet alleen een economie van zonnepanelen, windmolens en

steriel zuiver water zijn, maar moet ook biodiversiteit duurzaam in haar economisch model integreren.

Waarom? Omdat de waarde van natuur en biodiversiteit zo groot is. Er is vooreerst natuurlijk de ethische waarde: we moeten die diversiteit van dieren en planten doorgeven aan de generaties die na ons komen. Daarnaast is er ook de sociale waarde van natuur: steeds meer onderzoek leert dat mensen natuur werkelijk nodig hebben om zich goed te voelen en dat hebben we met Natuurpunt verwoordt in de leuke 'natuur voor ieder-

een'. Natuur heeft ook een economische functie. Overal in de wereld zijn wetenschappers druk in de weer om de waarde van de zogenaamde ecosysteemdiensten, diensten die natuurlijke systemen leveren, te becijferen. Die ecosysteemdiensten zijn onder meer diensten als bodemvorming, klimaatregeling, water- en luchtzuivering, bevruchting, voedselproductie, levering van grondstoffen zoals hout, en ook recreatieve en spirituele diensten worden genoemd. Op die laatste wil ik hier kort willen ingaan. We evolueren steeds meer van een bezits- naar een beleveniseconomie. Aangezien natuurgebieden

een kader zijn voor authentieke belevenissen kan je dus zeggen dat die natuurgebieden een onderdeel zijn van de economische infrastructuur van de streek, en dat is in Oost-Brabant zeker het geval.

Voor lokale bedrijven is bijdragen aan de aankoop van natuurgebieden in Oost-Brabant dan ook een bijzonder duurzame investering en een belangrijke publieke boodschap over de economische weg die ze willen inslaan.

Alvast bedankt.

Lieven De Schamphelaere



FOCUSPROJECTEN 2010

Getevallei:
Focusproject Meertsheuvel/Aronst Hoek/Rummensbos
Focusproject Doysbroek & Viskot



Aronst Hoek. Foto's links Jules Robijns, rechts Rik Convents

Bloemenpracht met echte koekoeksbloem in Doysbroek. Foto Ronny Huybrechts
Een prachtig, bloemrijk grasland in de Grote Getevallei. Foto Kevin Lambeets

Focusproject Meertsheuvel/Aronst Hoek/Rummensbos in Zoutleeuw en Geetbets - project 9414

De Getevallei tussen Tienen en Geetbets is grootse riviernatuur. Een gebied met potentie dat echt tot de top in Vlaanderen behoort wat betreft kansen voor rivierecosystemen. Natuurpunt heeft de Getevallei de laatste jaren op de kaart gezet met de projecten Aronst Hoek en Betserbroek in Geetbets en Zoutleeuw. Hier is ondertussen al meer dan 230 ha natuurgebied gerealiseerd. En dit groeit dagelijks nog aan door de inzet van de Natuurpuntploeg Gete-Velpe. Momenteel liggen er nog grote kansen om het gebied met verschillende ha te laten toenemen. Groeien betekent wel dat we samen met Natuurpunt Gete-Velpe voor de nodige restfinanciering moeten zorgen. Niet zo evident in een dunbevolkt gebied. We rekenen op de solidariteit van alle mensen met een hart voor natuur in Oost-Brabant. Het gaat hier om typische riviernatuur met moerasbossen, vijvers, ruigten, overstromingsgraslanden. Het is het leefgebied van de internationaal bedreigde kwartelkoning en vormt de missing link tussen het Vinne en het Schulensbroek, twee topnatuurgebieden voor watervogels. Recent konden ook in het kerngebied van de kamsalamander in Meertsheuvel belangrijke percelen gerealiseerd worden. Door herstel van de poelen krijgt deze soort van Europees belang er nieuwe kansen.

Help door een geefomnatuur-bijdrage op rekening 293-0212075-88 te storten met vermelding 'project 9414 Meertsheuvel/Aronst Hoek/Rummensbos'.

Focusproject Doysbroek & Viskot in Linter - project 9963

Vanaf 1966 kon een eerste deel van het Doysbroek in beheer genomen worden. In 2004 werd dit complex aangekocht. Stapsgewijs en met mondjesmaat werd het uitgebreid met nieuwe percelen tot in september 2010 bijna 6 ha extra kon gerealiseerd worden. Het project Doysbroek-Viskot vormt nu een waardevol natuurgebied van ongeveer 22 ha, en is een veilige haven voor beschermde soorten zoals kamsalamander, zomertortel, spotvogel en waterspitsmuis. Ook zeldzame ongewervelden vinden het er goed vertoeven: het bruin blauwtje, de metaalkleurige gouden schallebijter, dertienstippelig lieveheersbeestje en een bijzondere springspin, de rietmarpissa. Het sluit perfect aan bij het Getebos van de provincie Vlaams-Brabant en vormt de schakel tussen het Tiens Broek en de grootse natuur van Meertsheuvel/Betserbroek/Aronst Hoek. De uitbreiding met 6 ha in één dag vereist dat het potje van de restfinanciering aangevuld wordt.

Help door een geefomnatuur-bijdrage op rekening 293-0212075-88 te storten met vermelding 'project 9963 Doysbroek & Viskot'.

FOCUSPROJECTEN 2010

Focusproject Velpevallei/Paddepoel en Hoegaardse valleien



Velpevallei-Paddepoel. Foto Luc Nagels



Wulp. Foto Marc Van Meeuwen

De GeefomNatuur-campagne is nodig om de uitbouw mogelijk te maken van de natuurgebieden Velpevallei/Paddepoel en Hoegaardse valleien met Rosdel en de projecten Graan voor gorzen. In 2010 konden we in het Hoegaardse een nieuw kalkgrasland in beheer nemen dat in potentie de kansen van het Meiveld overtreft. Bij de boven- en middenloop van de Velpe konden we in de Velpevallei/Paddepoel ook in 2010 een 12-tal ha realiseren. In nog geen 15 jaar tijd werd binnen Natuurpunt Velpe-Mene een complex van beheerde natuurgebieden van circa 500 ha uitgebouwd. Hier wordt concreet gewerkt aan de versterking van de biodiversiteit. In 2009 en 2010 konden we nieuwe zeldzame soorten als bokkenorchis en hondskruid verwelkomen. De enige populatie van bleek bosvogeltje deed het bijzonder goed: 370 bloeiende exemplaren, samen met duizenden bijenorchissen. Op andere plaatsen in Velpe-Mene hield de groeiplaats van de bergnachtorchis stand. De Snoekengracht blijft de bronpopulatie voor de instandhouding van de brede orchis met in 2010 meer dan 6000 bloeiende exemplaren. Vanuit de Snoekengracht en het Aardgat zwermt de populatie van resp. brede orchis en bosorchis uit. In de Paddepoel was het tot laat in het najaar één kleurenpracht van rode lijstsoorten als blauwe knoop, tormentil, karwijselie en kattendoorn. Terwijl nieuwe graslanden in het wulpengebied konden gerealiseerd worden.

Bijna 20 jaar geleden startte Natuurpunt het project Paddepoel met een klein perceeltje natuurreserveaat, een echte schatkamer maar amper een postzegel groot. Negentien jaar hielpen we er de biodiversiteit

zeer moeilijke tijden door te komen. In 2008-2009 kon het gebied met meer dan 62 ha uitbreiden en in 2010 nogmaals met 12 ha. Ook de orchideeëngraslanden van de Rozendaalbeekvallei namen in oppervlakte toe. Het grootschalig natuurontwikkelingsproject in de Velpevallei met een doorstroommoeras, waterpartijen en natte graslanden is inmiddels uitgegroeid tot een eldorado voor vogelaars en natuurliefhebber. Er kwam ook een fikse bosuitbreiding van enkele hectaren.

Stroomopwaarts in de Velpevallei in Boutersem is er de Snoekengracht waar dank zij goed beheer duizenden brede orchissen bloeien. In de Velpevallei in Opvelp heeft Natuurpunt prachtige soortenrijke graslanden en bronbossen met keverorchis in beheer en zijn er de wasplatengraslanden van de Hazenberg. Hier zijn poelen voor de grote watersalamander aangelegd. Alles samen een uniek complex. Samen met de Hoegaardse valleien (Mene-Jordaan, Meldertbos en Schoorbroek-Rosdel) is dit het belangrijkste natuurontwikkelingsproject in de ruime regio. In de Rosdel zijn prachtige kalkgraslanden met bijenorchis, marjolein, donderkruid en borstelkrans tot ontwikkeling gekomen.

Natuurpunt Velpe-Mene is voor de verdere uitbouw van deze natuurgebieden afhankelijk van jouw Geefomnatuur-bijdrage.

Help ons bij restfinanciering van de aankopen door te storten op rekeningnr. 293-0212075-88 met de vermelding 'project 3997 Velpe-Mene'.

FOCUSPROJECTEN 2010
Focusproject De Dreef
Boortmeerbeek/Haacht



De Dreef. 20 jaar geleden werden de statige eiken illegaal gekapt en vervangen door populieren. De wilgen smeken om een kotbeurt. Foto Fons Baudet

Dank zij GeefomNatuur en de bijdrage van Carmi Schoenen werden 10 ha weiland met hoge potentie in het mooie landschap langs De Dreef in Boortmeerbeek aangekocht. Wat ooit een historische verbinding vormde tussen Haacht en Boortmeerbeek, kan nu een spilpunt worden in de integratie van de natuurgebieden van het Boortmeerbeeks en Haachts Broek.

De Dreef is een oude weg die 2 donken (Ronsdonk in Boortmeerbeek en de Hooiberg in Haacht) dwars door de vallei van de Leibeek met mekaar verbindt. De snelle overgang (maakt deel uit van de zogenaamde 'steilrand') van zandige hoogte naar de drassige vallei zorgt voor een spectaculaire verandering van vegetatie over een korte afstand.

Ronsdonk

Ronsdonk is een typisch 'cultuurlandschap' ontstaan door extensieve menselijke activiteiten. De met knotwilgen omzoomde natte weilanden hebben een landelijk karakter. Enkele weilanden zijn al in beheer bij Natuurpunt. Het afwisselend maaien en begrazen trekt regelmatig ooievaars aan. Op de zandige gedeelten van Ronsdonk groeien niet-veeleisende soorten (grove den, eik, berk). Hier kan je duidelijk de scheidingslijn zien tussen de schrale donkvegetatie en de vochtige valleivegetatie. Het contrast is het grootst in de lente, wanneer in het vochtige loofbos een geelgroen tapijt van speenkruid groeit.

De Dreef

De Dreef was de toegangsweg van het kasteel 't Hoff te Ghoie. Deze waterburcht werd afgebroken in 1855. De oorspronkelijke omwallingsbeek bleef gedeeltelijk bewaard. Een mooie rietzoom is in de zomer de verblijfplaats van de rietgors. Langs de andere zijde van de Dreef liggen 10 ha weilanden met 2 poelen, in vervlogen tijden gegraven voor het vee. Het is een adembenemend



Waardevolle poel op de aangekochte gronden langs de Dreef in Boortmeerbeek. Foto Fons Baudet

open landschap afgezoomd met wilgen en populieren. In de vroege lente kan je in hier genieten van de capriolen van de Kievit. Pinksterbloemen en echte koekoeksbloemen bespikkelen de natte weiden en de oevers van sloten en poelen. Deze weilanden hebben mits een aangepast beheer, een grote potentie voor natuurontwikkeling in en rond de poelen. De Dreef is een kaarsrechte weg naar de Hooiberg, afgezoomd met eiken in Haacht en populieren in Boortmeerbeek (de eiken werden hier in de jaren '90 illegaal gekapt), en kruist de Leibeek over een origineel brugje in baksteenmetselwerk uit de achttiende eeuw. De toestand van het brugje laat geen autoverkeer meer toe en meteen werd de Dreef een trage weg en een stiltegebied.

De Leibeek ligt in een fossiele bedding van de Dijle en is de natuurlijke grens tussen het Boortmeerbeeks broek en Haacht en Rijmenam. Leibeken werden uitgegraven om natte valleigronden te ontwateren voor veeteelt en landbouw. Momenteel is de Leibeek erg vervuild, maar er is hoop op verbetering door de bouw van een riolenstelsel en de werking van het zuiveringsstation in Boortmeerbeek. Wel positief is haar meanderend patroon, holle en bolle oevers, diepe en ondiepe delen. Dat zorgt ervoor dat de Leibeek, als de waterkwaliteit verbetert, in de toekomst kan evolueren tot een waterloop met hoge natuurwaarde. Eenmaal de brug over loopt de Dreef naar de Hooiberg die ook grenst aan het Boortmeerbeeks Broek. Deze zandige donk is een oude duin die ontstond door rivierafzettingen van de Dijle na de laatste ijstijd. Tot in de negentiende eeuw was deze donk begroeid met heide, nu is het een grove denbos. Het is de ideale biotoop voor ransuil en steenuil en voor vele generaties kinderen en jeugdbewegingen, een goede stek om in te spelen.

Help ons dit mooie landschap te bewaren en doe een gift op rekeningnr. 293-0212075-88 met de vermelding 'project 9422 De Dreef'.

FOCUSPROJECTEN 2010
Focusproject Vorsdonkbos



Vorsdonkbos-Turfputten. Foto Luc Vervoort

Vorsdonkbos-Turfputten te Gelrode (Aarschot) is een parel zoals er nog weinig te vinden te zijn, zelfs op Vlaams niveau. Gelegen in een oude verlande meander in de brede Demervallei bestaat het uit een vrij uitgestrekt elzenbroek met open plekken die getuigen van vroegere hooilanden, turfputten en bomkraters. De aldus ontstane moerassen zorgen voor een ongemeen boeiende landschappelijke en biologische variatie. Ze wisselen bovendien af met zandige heuveltjes, de donken, die in feite oude rivierduinen zijn. We vinden er oude en soortenrijke bossen vol met voorjaarsbloeiërs, evenals heidefragmenten. Het moeras bevat op verschillende plaatsen 'trilveen'. Deze trilvenen zijn in Vlaanderen een zeer zeldzaam natuurverschijnsel. Plassen kunnen namelijk langzaam bedekt raken met een drijvend plantentapijt, wat we een drijfijl noemen. Naarmate zo'n drijfijl omvangrijker en steviger wordt en zich aan de oevers vastzet, spreken we van een 'trilveen'. Wie zich op zo'n trilveen waagt, waant zich op een waterbed. Dit is een paradijs voor varens, zeggensoorten, wateraardbei en waterdrieblad, maar soms een verraderlijke valkuil voor wandelaars. Daarnaast is het Vorsdonkbos het eldorado van de soortenrijke orchideeëngraslanden met duizenden gevlekte orchissen en vele andere zeldzaamheden.



Waterdrieblad. Foto Ingrid Beerens

Het gebied is uiteraard niet vrij van allerlei aantastingen. In de jaren '80 leek het voorbestemd voor allerlei illegale stortplaatsen. Centraal in het gebied werd in de jaren '90 een oude boswachterswoning illegaal verbouwd voor horecadoeleinden. De werken werden stilgelegd en jarenlang was het intussen vervallen bouwwerk een doorn in het oog van de vele wandelaars. Bovendien bleef steeds het gevaar bestaan voor zeer storende nieuwe ontwikkelingen op het omliggende gebied. Na jarenlang onderhandelen kon Natuurpunt – gesteund door de actie GeefomNatuur – recent dit illegaal gebouw en de omliggende weilanden verwerven. In samenspraak met de overheid werd het bouwwerk afgebroken, alle rommel opgeruimd en kon het terrein teruggegeven worden aan de natuur. Hiermee werd eens te meer bewezen dat we onze verantwoordelijkheid durven opnemen en werd een jarenlang juridisch steekspel tussen eigenaar en overheid 'in der minne' en efficiënt opgelost. Voor deze bijzondere en gedurfde actie vragen wij jullie steun.

Help dit project en doe een geefomnatuurbijdrage op rekening 293-0212075-88 met vermelding projectnummer 9915 Vorsdonkbos-Turfputten.